

# 2024-2028 STRATEJİK PLANI

ALTINOVA SUBAŞI  
ORTAOKULU

YALOVA



**T.C.  
YALOVA VALİLİĞİ  
ALTINOVA KAYMAKAMLIĞI  
Altınova İlçe Milli Eğitim Müdürlüğü**

**SUBAŞI  
ORTAOKULU  
2024 - 2028  
DÖNEMİ  
STRATEJİK PLANI**



**YALOVA 2024**



*“Çalışmadan, yorulmadan, üretmeden, rahat yaşamak isteyen toplumlar, önce haysiyetlerini, sonra hürriyetlerini ve daha sonrada istiklal ve istikballerini kaybederler”.  
Mustafa Kemal ATATÜRK*

## İSTİKLÂL MARŞI

Korkma, sönmez bu şafaklarda yüzen al sancak;  
Sönmeden yurdumun üstünde tüten en son ocak.  
O benim milletimin yıldızıdır, parlayacak;  
O benimdir, o benim milletimindir ancak.

Çatma, kurban olayım, çehreni ey nazlı hilal!  
Kahraman ırkıma bir gül! Ne bu şiddet, bu celâl?  
Sana olmaz dökülen kanlarımız sonra helâl...  
Hakkıdır, Hakk'a tapan, milletimin istiklâl!

Ben ezelden beridir hür yaşadım, hür yaşarım.  
Hangi çılgın bana zincir vuracakmış? Şaşarım!  
Kükremiş sel gibiyim, bendimi çiğner, aşarım.  
Yırtarım dağları, enginlere sığmam, taşarım.

Garbın âfâkını sarmışsa çelik zırhlı duvar,  
Benim iman dolu göğsüm gibi serhaddim var.  
Ulusun, korkma! Nasıl böyle bir imanı boğar,  
Medeniyet!' dediğin tek dişi kalmış canavar?

Arkadaş! Yurduma alçakları uğratma, sakın.  
Siper et gövdeni, dursun bu hayâsızca akın.  
Doğacaktır sana va'dettiği günler Hâk'ın...  
Kim bilir, belki yarın, belki yarından da yakın.

Bastığın yerleri "toprak!" diyerek geçme, tanı:  
Düşün altındaki binlerce kefensiz yatanı.  
Sen şehit oğlusun, incitme, yazıktır, atanı:  
Verme, dünyaları alsan da, bu cennet vatanı.

Kim bu cennet vatanın uğruna olmaz ki fedâ?  
Şühedâ fişkırarak toprağı sıksan, şühedâ!  
Cânı, cânânı, bütün varımı alsın da Huda,  
Etmesin tek vatanımdan beni dünyada cüdâ.

Ruhumun senden, İlâhi, şudur ancak emeli:  
Değmesin mabedimin göğsüne nâmâhrem eli.  
Bu ezanlar-ki şahadetleri dinin temeli-  
Ebedî yurdumun üstünde benim inlemeli.

O zaman vecd ile bin secde eder -varsa- taşım,  
Her cerîhamdan, İlâhi, boşanıp kanlı yaşım,  
Fıskırır ruh-ı mücerred gibi yerden na'şım;  
O zaman yükselerek arşa değer belki başım.

Dalgalan sen de şafaklar gibi ey şanlı hilâl!  
Olsun artık dökülen kanlarımın hepsi helâl.  
Ebediyen sana yok, ırkıma yok izmihlâl:  
Hakkıdır, hür yaşamış, bayrağımın hürriyet;  
Hakkıdır, Hakk'a tapan milletimin istiklâl!

## ÖNSÖZ

Değerli meslektaşlarım, kıymetli öğrenciler; Bilgi ve iletişim teknolojilerinde yaşanan hızlı gelişim, bizlerin bu değişim ve gelişime zamanında pratik-akılcı çözümler bulmak için stratejik planlama zorunlu olmuştur.

Subaşı Ortaokulu stratejik planlaması çalışmasına durum tespiti,yani okulun SWOT analizi yapılarak başlanmıştır.SWOT analizi tüm öğretmenlerimiz ve idari personelimizin katılımıyla gerçekleştirilmiştir.Daha sonra SWOT sonuçlarına göre stratejik planlama aşamasına gidilmiştir.Bu süreçte okulumuzun amaçları ,hedefleri,hedeflere ulaşmak için gerekli stratejileri eylem planı ve sonuçta başarı veya başarısızlığın göstergeleri ortaya konmuştur.Denilebilir ki SWOT analizi okulumuzun bugün ki resmidir.stratejik planlama ise bugünden yarına nasıl hazırlanmamızı gerektiğine dair kalıcı bir belgedir.

Subaşı Ortaokulu olarak oluşturduğumuz Stratejik planlama ekibiyle 4 yıllık çalışma planımızı hazırladık. Planımızda belirttiğimiz stratejik amaçlar doğrultusunda okulumuzu Şanlıurfa'nın ve Türkiye'nin saygın kurumlarından biri haline getirme azmi ve kararlılığı içerisindeyiz. Bundan sonra başarılı olmak bizim için sadece bir görev değil, aynı zamanda büyük bir sorumluluktur. Planın hazırlanmasında emeği geçen Strateji Yönetim Ekibi'ne ve uygulanmasında yardımcı olacak başta İlçe Milli Eğitim Müdürlüğü ARGE birimi olmak üzere tüm kurum ve kuruluşlara, öğretmen, öğrenci ve velilerimize teşekkür ederim.

Planımızın bundan sonraki hedeflerine ulaşması dileğiyle....

**Taner YEŞİLMURAT**  
**Okul Müdürü**

# GİRİŞ

Stratejik planlama ile okulumuzun önümüzdeki yıllarını planlamak gerektiğinin ve geleceğİ planlamanın en iyi yolunun geçmişe ve bugüne bakmak olduğunu ve planın bu aşamasında bugün içinde bulunduğumuz şartları ve buradan yola çıkarak ulaşmak istediğımız hedefleri belirlenmesi gerektiğinin ve bu işin zorluğunun farkındaydık. Biz okul olarak hep değışime ve gelişime açık olmayı, toplam kalite felsefesini benimsemiş bir okul olmayı seçmiştik.

Bugün bu ilkeleri tekrar gözden geçirmek yeniden planlamak her şeyi sil baştan tekrar yapmak gerekiyordu ve biz de öyle yaptık. Bunu yaparken takım ruhu ve herkesin katılımını ve bu planın herkesin planı olmasını sağlamaya çalıştık. Hiçbir planın kesin olmadığı ve zamanla gelişeceğine inanarak planımızı sunuyoruz.

# İÇİNDEKİLER

## KONULAR

|             |  |
|-------------|--|
| ÖNSÖZ ..... |  |
| GİRİŞ ..... |  |

## BÖLÜM 1

|  |  |
|--|--|
| <b>STRATEJİK PLANLAMA SÜRECİ</b> .....     |  |
| STRATEJİK PLANIN AMACI.....                |  |
| STRATEJİK PLANIN KAPSAMI.....              |  |
| STRATEJİK PALANLAMA YASAL DAYANAKLARI..... |  |
| STRATEJİK PLAN ÜST KURULU.....             |  |
| STRATEJİK PLANLAMA EKİBİ.....              |  |
| ÇALIŞMA TAKVİMİ.....                       |  |

## BÖLÜM 2

### DURUM ANALİZİ .....

#### A) TARİHİ GELİŞİM.....

OKULUN TARİHÇESİ VE YAPISI.....

#### B) MEVCUT DURUM.....

MEVZUAT ANALİZİ.....

OKULUN PERSONEL YAPISI.....

OKULUN ÖRGÜT YAPISI.....

OKULUN ÖĞRENCİ DURUMU.....

-Öğrenci Sayısı Dağılımı.....

-Öğrenci Ödül Durumu.....

-Disiplin Durumu.....

-Devamsız Öğrenci Sayısı.....

-Sosyal Etkinlikler Durumu.....

-Rehberlik Hizmetleri.....

-Sosyal-Kültürel ve Sportif Faaliyetler.....

-Öğrenci Sınıf Geçme Verileri.....

-Merkezi Sınavlardaki Başarı Durumu.....

OKULUN FİZİKİ İMKÂNLARI.....

-Bina Durumu.....

-Fiziki Durumu.....

-Kuruluşun Teknolojik Altyapısı.....

MALİ DURUM.....

#### C)PAYDAŞ ANALİZİ.....

PAYDAŞLARIN BELİRLENMESİ.....

PAYDAŞLARIN ÖNCELİKLENDİRİLMESİ.....

#### D) GZFT (SWOT) ANALİZİ.....

KURUM İÇİ ANALİZ.....

KURUM DIŞI ANALİZ.....

## BÖLÜM 3

### GELECEĞE YÖNELİM.....

MİSYONUMUZ.....

VİZYONUMUZ.....

İLKELERİMİZ/DEĞERLERİMİZ.....

### STRATEJİK AMAÇLAR, HEDEFLER, FAALİYETLER.....

STRATEJİK AMAÇ 1.....

Stratejik Hedef 1

Stratejik Hedef 2

STRATEJİK AMAÇ 2.....

## PERFORMANS VE BÜTÇELEME

|                                     |  |
|-------------------------------------|--|
| PERFORMANS GÖSTERGELERİ/HEDEF ..... |  |
| MALİYETLENDİRME/BÜTÇELEME .....     |  |
| -Maliyet Tablosu .....              |  |
| -Kaynak Tablosu .....               |  |

## BÖLÜM 4

|                               |  |
|-------------------------------|--|
| İZLEME VE DEĞERLENDİRME ..... |  |
| OKUL GELİŞİM PLANI .....      |  |
| ÇALIŞMA PLANI .....           |  |



## OKUL KİMLİK BİLGİSİ

İLİ: Yalova

İLÇESİ:

Altınova

OKULUN ADI: Subaşı Ortaokulu

### OKULA İLİŞKİN GENEL BİLGİLER

### PERSONEL İLE İLGİLİ BİLGİLER

Okul Adresi: Merkez Mah. Atatürk Cad. 36. Sok. No2  
Subaşı Beldesi Altınova / YALOVA

KURUMDA ÇALIŞAN  
PERSONEL SAYISI

Sayıları

Erkek

Kadın

Okul Telefonu

05061031142

Yönetici

2

-

Faks

-

Sınıf öğretmeni

-

-

Elektronik Posta Adresi

[715472@meb.k12.tr](mailto:715472@meb.k12.tr)

Branş Öğretmeni

2

6

Web sayfa adresi

<https://subasioo.meb.k12.tr/>

Rehber Öğretmen

-

-

Öğretim Şekli

Normal  
( X )

İkili  
( )

Ana Sınıfı Öğret

-

-

Okulun Hizmete Giriş Tarihi

2000

Yardımcı Personel

-

-

Kurum Kodu

715472

Toplam

4

6

### OKUL VE BİNA DONANIM BİLGİLERİ

Toplam Derslik Sayısı

5

Kütüphane

Var  
( x )

Yok  
( )

Kullanılan Derslik Sayısı

5

Çok Amaçlı Salon

Var  
( )

Yok  
( x )

İdari Oda Sayısı

2

Çok Amaçlı Saha

Var  
( x )

Yok  
( )

Laboratuvar Sayısı

1

### Subaşı Ortaokulu

### ÖĞRENCİ BİLGİLERİ

Erkek

Kız

Toplam

5. Sınıf

21

19

40

6. Sınıf

11

8

19

7. Sınıf

15

14

29

8. Sınıf

13

14

27

Genel Toplam

60

54

115

---

# BÖLÜM 1

## STRATEJİK PLANLAMA SÜRECİ

---

### STRATEJİK PLANLAMA SÜRECİ

Okulumuzun Stratejik Planına (2015-2019) Stratejik Plan Üst Kurulu ve Stratejik Planlama Ekibi tarafından, Okulumuzun toplantı salonunda, çalışma ve yol haritası belirlendikten sonra taslak oluşturularak başlanmıştır.

Stratejik Planlama Çalışmaları kapsamında okul personelimiz içerisinde “Stratejik Plan Üst Kurulu” ve “Stratejik Planlama Ekibi” kurulmuştur. Önceden hazırlanan anket formlarında yer alan sorular katılımcılara yöneltilmiş ve elde edilen veriler birleştirilerek paydaş görüşleri oluşturulmuştur. Bu bilgilendirme ve değerlendirme toplantılarında yapılan anketler ve hedef kitleye yöneltilen sorularla mevcut durum ile ilgili veriler toplanmıştır.

Stratejik planlama konusunda İlçe Milli Eğitim Müdürlüğü Ar-Ge Birimi tarafından gerçekleştirilen seminerlerle okul müdürü, müdür yardımcıları, öğretmenler ve bölüm şefleri olmak üzere paydaş katılımı sağlanmıştır. Seminerde Stratejik Plan hazırlama yasal nedenleri ve amaçları hakkındaki bilgilendirme, stratejik plan öğeleri ve planlama aşamalarına ilişkin konularda bilgiler alınmıştır.

#### **Stratejilerin Belirlenmesi;**

Stratejik planlama ekibi tarafından, tüm iç ve dış paydaşların görüş ve önerileri bilimsel yöntemlerle analiz edilerek planlı bir çalışmayla stratejik plan hazırlanmıştır.

Bu çalışmalarda izlenen adımlar;

1.Okulun var oluş nedeni (**misyon**), ulaşmak istenilen nokta (**vizyon**) belirlenip okulumuzun tüm paydaşlarının görüşleri ve önerileri alındıktan da vizyona ulaşmak için gerekli olan **stratejik amaçlar** belirlendi. Stratejik amaçlar;

a. Okul içinde ve faaliyetlerimiz kapsamında iyileştirilmesi, korunması veya önlem alınması gereken alanlarla ilgili olan stratejik amaçlar,

b. Okul içinde ve faaliyetler kapsamında yapılması düşünülen yenilikler ve atılımlarla ilgili olan stratejik amaçlar,

c. Yasalar kapsamında yapmak zorunda olduğumuz faaliyetlere ilişkin stratejik amaçlar olarak da ele alındı.

2. Stratejik amaçların gerçekleştirilebilmesi için **hedefler** konuldu. Hedefler stratejik amaçla ilgili olarak belirlendi. Hedeflerin spesifik, ölçülebilir, ulaşılabilir, gerçekçi, zaman bağlı, sonuca odaklı, açık ve anlaşılabilir olmasına özen gösterildi.

3. Hedeflere uygun belli bir amaca ve hedefe yönelen, başlı başına bir bütünlük oluşturan, yönetilebilir, maliyetlendirilebilir faaliyetler belirlendi. Her bir faaliyet yazılırken; bu faaliyet “amacımıza ulaştırır mı” sorgulaması yapıldı.

4. Hedeflerin/faaliyetlerin gerçekleştirilebilmesi için sorumlu ekipler ve zaman belirtildi.

5. Faaliyetlerin başarısını ölçmek için **performans göstergeleri** tanımlandı.

6. Strateji, alt hedefler ve faaliyet/projeler belirlenirken yasalar kapsamında yapmak zorunda olunan faaliyetler, paydaşların önerileri, çalışanların önerileri, önümüzdeki dönemde beklenen değişiklikler ve GZFT (SWOT) çalışması göz önünde bulunduruldu.

7. GZFT çalışmasında ortaya çıkan zayıf yanlar iyileştirilmeye, tehditler bertaraf edilmeye; güçlü yanlar ve fırsatlar değerlendirilerek kurumun faaliyetlerinde fark yaratılmaya çalışıldı; önümüzdeki dönemlerde beklenen değişikliklere göre de önlemler alınmasına özen gösterildi.

8. Strateji, Hedef ve Faaliyetler kesinleştikten sonra her bir faaliyet maliyetlendirilmesi yapıldı.

9. Maliyeti hesaplanan her bir faaliyetler için kullanılacak kaynaklar belirtildi. Maliyeti ve kaynağı hesaplanan her bir faaliyet/projenin toplamları hesaplanarak bütçeler ortaya çıkartıldı.

Yukarıdaki çalışmalar gerçekleştirildikten sonra Tepedibi İlkokulu'nun 2019-2023 dönemi stratejik planına son halini vermek üzere İlçelere bağlı okullar İlçe Milli Eğitim Müdürlüklerine, Merkeze bağlı okullar ise İl ve İlçe Milli Eğitim Müdürlüğü Ar-Ge Birimine [arge77@meb.gov.tr](mailto:arge77@meb.gov.tr) ve [altinova77@meb.gov.tr](mailto:altinova77@meb.gov.tr) elektronik posta gönderilerek veya elden götürülerek görüş istenmiştir.

Görüşleri doğrultusunda son düzenlemeler yapılarak plan taslağı son halini almış ve onaya sunulmuştu

## STRATEJİK PLANIN AMACI

Bu stratejik plan dokümanı, okulumuzun güçlü ve zayıf yönleri ile dış çevredeki fırsat ve tehditler göz önünde bulundurularak, eğitim alanında ortaya konan kalite standartlarına ulaşmak üzere yeni stratejiler geliştirmeyi ve bu stratejileri temel alan etkinlik ve hedeflerin belirlenmesini amaçlamaktadır.

## STRATEJİK PLANIN KAPSAMI

Bu stratejik plan dokümanı Subaşı Ortaokulunun 2024–2028 yıllarına dönük stratejik amaçlarını, hedeflerini ve performans göstergelerini kapsamaktadır.

## STRATEJİK PLANLAMA YASAL DAYANAKLARI

| SIRA NO | REFERANS KAYNAĞININ ADI  |
|---------|--|
| 1       | 5018 yılı Kamu Mali Yönetimi ve Kontrol Kanunu   |
| 2       | 11. Kalkınma Planı   |
| 3       | Yüksek Planlama Kurulu Kararları   |
| 4       | DPT Müsteşarlığı tarafından hazırlanan Kamu İdareleri İçin Stratejik Planlama Kılavuzu                               |
| 5       | Maliye Bakanlığı Tarafından Hazırlanan Performans Esaslı Bütçeleme Rehberi   |
| 6       | Kamu İdareleri Faaliyet Raporlarının Düzenlenmesi ile Bu İşlemlere İlişkin Diğer Esas ve Usuller Hakkında Yönetmelik |
| 7       | 66. Cumhurbaşkanlığı Hükümet Eylem Planı   |
| 8       | Milli Eğitim Bakanlığı Stratejik Planı   |
| 9       | İl Millî Eğitim Müdürlüğü Stratejik Planı  |
| 10      | 2013/26 No'lu Genelge  |
|         | Diğer Kaynaklar  |

## STRATEJİK PLAN ÜST KURULU

| SIRA NO | ADI SOYADI       | GÖREVİ                                 |
|---------|------------------|--|
| 1       | Taner YEŞİLMURAT | OKUL MÜDÜRÜ                            |
| 2       | Erman BAKI       | MÜDÜR YARDIMCISI                       |
| 3       | SELMA KABASOLUK  | FEN BİLİMLERİ ÖĞRETMENİ                |
| 4       | Mehtap KÖKSAL    | OKUL AİLE BİRLİĞİ BAŞKANI              |
| 5       | Mümine KARAGÖZ   | OKUL AİLE BİRLİĞİ YÖNETİM KURULU ÜYESİ |



---

## BÖLÜM 2:

# MEVCUT DURUM ANALİZİ

---

### A) TARİHİ GELİŞİM

#### OKULUN TARİHÇESİ VE YAPISI

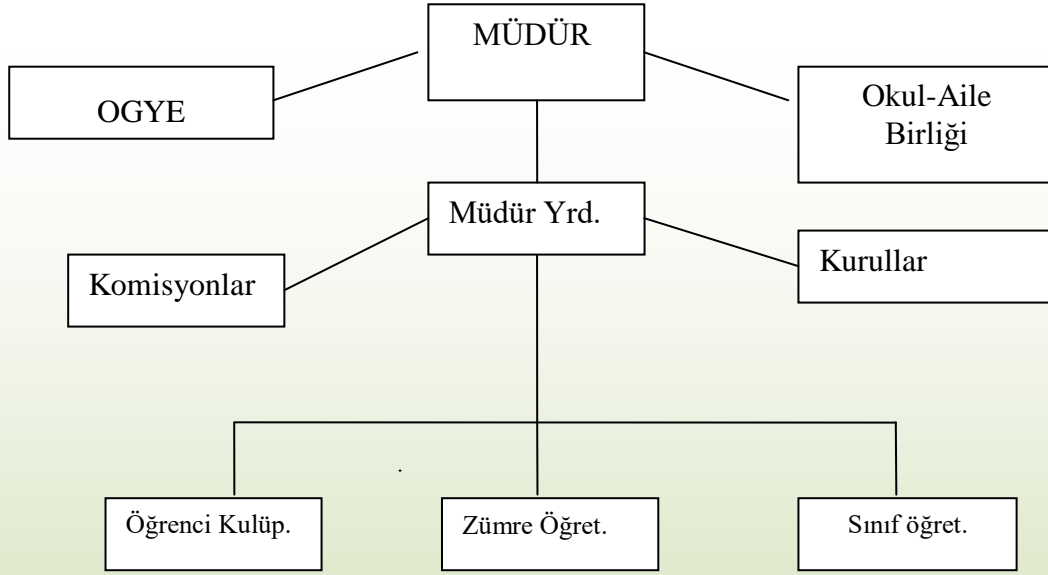
Okul olarak kullanılan bina şu anki Subaşı Belediyesi'nin bulunduğu arsadaki eski muhtarlık binasıdır. Bir iki yıl bu binada eğitim yapılmış sonra ilk resmi okul bugünkü düğün salonunun bulunduğu yerde iki derslikli olarak inşa edilmiştir. Bu binanın da yetersiz kalması üzerine köy halkı tarafından aynı yerin yan tarafına bodrum kat üzerine bir okul yapılmıştır. Yapılan bu okul binasında eğitime devam edilirken duvarlarının çatlaması üzerine eğitim öğretime köy merkezindeki kahvehanelerin okula dönüştürülmesiyle devam edilmiştir.1965 yılında bu günkü okulun bulunduğu arsaya devlet-vatandaş işbirliği ile 6 derslikli bir okul inşa edilmiştir. 06.05.1966 tarihinde eğitime açılmıştır.

Şu an içinde eğitim yapılan okul da devlet vatandaş işbirliği ile ilkokulun 8 yıllık ilköğretim okuluna dönüştürülmesi amacıyla yapılmıştır.1993-94 öğretim yılında Geyikdere, Ahmediye ve Havuzdere köylerinden taşınmalı gelen öğrencilerle Subaşı İlköğretim Okulu olarak eğitime devam etmiştir. Eski binanın duvarları öğrenci can güvenliğini tehdit edecek şekilde çatlayınca gerekli makamların izniyle Aralık 1998'de öğrenciler boşaltılarak bu binanın yarısı yıkılmış, sağlam kalan 3 derslik onarılarak kullanılmaya devam edilmiştir.17 Ağustos depreminden sonra 2000-2001 yılında okul bahçesine 8 derslikli bir ek bina daha inşa edilmiş ve okulun derslik sayısı 20'ye çıkarılmıştır. Deprem sonrası kalıcı konutların Subaşı'na yapılması nedeniyle iki öğretim yılı Kalıcı Konutlar, Ahmediye Köyü ve Geyikdere Köyü'nden gelen öğrencilerle eğitim öğretime devam edilmiş, kalıcı konutlara Hacı Ali Saruhan (Deniz gören) İlköğretim Okulu'nun yapılmasıyla da Subaşı İÖO' na taşınan köylerdeki öğrenciler orada eğitim görmeye başlamıştır.2014 yılı Aralık ayı itibariyle Okulların dönüştürülmesi kapsamında Okulumuz , 'Subaşı Ortaokulu' olarak bağımsız ortaokul olmuştur.

## B) MEVCUT DURUM

### MEVZUAT ANALİZİ

| YASAL YÜKÜMLÜLÜK   | DAYANAK | AYRILAN MALİ KAYNAK | ÖRGÜT/ İNSAN KAYNAĞI | DEĞERLENDİRME            |
|--|---------|---------------------|----------------------|--------------------------|
| - 1739 Sayılı Milli Eğitim Temel Kanunu                  | - 1739  | - Yok               | - Yok                | - Kaldırılmalı           |
| - 222 Sayılı İlköğretim ve Eğitim Kanunu                 | - 222   | - Yetersiz          | - Yetersiz           | - Daha az önem verilmeli |
| - 657 Sayılı Devlet Memurları Kanunu                     | - 657   | - Yeterli           | - Yeterli            | - Aynı kalmalı           |
| - 4306 Sayılı Zorunlu İlköğretim Kanunu                  | - 4306  | - Fazla             | - Fazla              | - Güçlendirilmeli        |
| - İlköğretim Kurumları Yönetmeliği                       |         |                     |                      |                          |
| - Sosyal Etkinlikler Yönetmeliği                         |         |                     |                      |                          |
| - Rehberlik ve Psikolojik Danışma Hizmetleri Yönetmeliği |         |                     |                      |                          |
| - Okul Öncesi Eğitim Yönetmeliği                         |         |                     |                      |                          |



## OKULUN PERSONEL YAPISI

| SUBAŞI ORTAOKULU |                    |   |   |
|------------------|--------------------|---|---|
| SIRA NO          | Görevi             | E | K |
| 1                | MÜDÜR              | 1 | - |
| 2                | MÜDÜR YARDIMCISI   | 1 | - |
| 3                | REHBER ÖĞRETMEN    | - | - |
| 4                | BRANŞ ÖĞRETMENLERİ | 2 | 6 |
| TOPLAM           |                    | 4 | 6 |



## OKULUN ÖĞRENCİ DURUMU

### Öğrenci Sayısı Dağılımı

| SINIFLAR   | 2021-2022 |    |     | 2022-2023 |    |     | 2023-2024 |    |     |
|------------|-----------|----|-----|-----------|----|-----|-----------|----|-----|
|            | E         | K  | T   | E         | K  | T   | E         | K  | T   |
| 5.SINIFLAR | 12        | 14 | 26  | 13        | 9  | 22  | 21        | 19 | 40  |
| 6.SINIFLAR | 15        | 17 | 32  | 14        | 15 | 29  | 11        | 8  | 19  |
| 7.SINIFLAR | 13        | 15 | 28  | 14        | 15 | 29  | 15        | 14 | 29  |
| 8.SINIFLAR | 9         | 10 | 19  | 14        | 13 | 27  | 13        | 14 | 27  |
| TOPLAM     | 49        | 56 | 105 | 55        | 52 | 107 | 60        | 54 | 115 |

### Öğrenci Ödül Durumu

| Yıllar    | Takdir | Teşekkür | Toplam |
|-----------|--------|----------|--------|
| 2020-2021 | 28     | 32       | 60     |
| 2021-2022 | 29     | 36       | 65     |
| 2022-2023 | 31     | 29       | 60     |

### Disiplin Durumu

| Yıllar    | Disiplin kurulu toplanma sayısı | Disiplin cezası alan öğrenci sayısı | Uyarı/Kınama | Uzaklaştırma |
|-----------|---------------------------------|-------------------------------------|--------------|--------------|
| 2021-2022 | 7                               | 1                                   | 1            | 0            |
| 2022-2023 | 7                               | 2                                   | 2            | 0            |

### Sosyal Etkinlikler Durumu

| Yıllar    | Sosyal kulüp sayısı | Kulüp çalışmalarında belge alan Öğrenci Sayısı |
|-----------|---------------------|--|
| 2021-2022 | 7                   | -  |
| 2022-2023 | 7                   | -  |
| 2023-2024 | 7                   |  |

## Rehberlik Hizmetleri

| REHBERLİK HİZMETLERİNDEN YARARLANAN ÖĞRENCİ SAYISI |                   |                |   |  |  |                                       |
|--|-------------------|----------------|---|--|--|---------------------------------------|
| EĞİTİM ÖĞRETİM YILI                                | ÖĞRENCİ GÖRÜŞMESİ | VELİ GÖRÜŞMESİ | BİREYSEL PSİKOLOJİK DANIŞMADAN FAYDALANAN | BİREYSEL EĞİTSEL DANIŞMADAN FAYDALANAN | BİREYSEL MESLEKİ DANIŞMADAN FAYDALANAN | GRUPLA EĞİTSEL REHBERLİK HİZMETİ ALAN |
| 2020-2021  | 80                | 17             | 5   | 4                                      | 5                                      | 58                                    |
| 2021-2022  | 78                | 23             | 3   | 4                                      | 5                                      | 4                                     |
| 2022-2023  | 74                | 20             | 3   | 3                                      | 4                                      | 5                                     |

## Sosyal-Kültürel ve Sportif Faaliyetler

*Lisanslı Öğrenci Sayısı* : 15  
*Yarışmalara Katılım* : 2

### Yapılan Yarışmalar ve Alınan Dereceler

| SPOR DALLARI  | ALINAN DERECE | İL İÇİNDE | ULUSAL |
|---------------|---------------|-----------|--------|
| Futbol-Futsal | -             | -         | -      |
| Satranç       | -             | -         | -      |
| Voleybol      | -             | -         | -      |
| Tekvando      | 1.            | 2.        | -      |
| Masa Tenisi   | -             | -         | -      |

## Öğrenci Sınıf Geçme Verileri

| Yıllar    | Öğrenci Sayısı | Doğrudan Geçen Öğrenci Sayısı | Sorumluluğu bulunan öğrenci sayısı | Sınıf Tekrarı yapan öğrenci sayısı |
|-----------|----------------|-------------------------------|------------------------------------|------------------------------------|
| 2021-2022 | 105            | 105                           | --                                 | -                                  |
| 2022-2023 | 107            | 107                           |                                    |                                    |
| 2023-2024 | 114            |                               |                                    |                                    |

## OKULUN FİZİKİ İMKÂN LARI

### Bina Durumu

| TOPLAM ALAN    | BİNALARIN ALANI | BAHÇE ALANI    |
|----------------|-----------------|----------------|
| 1920 metrekare | 720 metrekare   | 1200 metrekare |

### Fiziki Durumu

| SIRA NO | FİZİKİ DURUM             | SAYISI |
|---------|--------------------------|--------|
| 1       | Derslik Sayısı           | 5      |
| 2       | Biyoloji Laboratuvarı    | -      |
| 3       | Fen Laboratuvarı         | 1      |
| 4       | Kimya Laboratuvarı       | -      |
| 5       | Bilgisayar Laboratuvarı  | -      |
| 6       | Kütüphane                | 1      |
| 7       | Müdür odası              | 1      |
| 8       | Müdür yardımcısı odası   | 1      |
| 9       | Rehberlik servisi        | -      |
| 10      | Öğretmenler odası        | 1      |
| 11      | Zümre öğretmen odası     | -      |
| 12      | Tarih –Coğrafya Dersliği | -      |
| 13      | İngilizce Dersliği       | -      |
| 14      | Memur odası              | -      |
| 15      | Hizmetliler odası        | -      |
| 16      | Çok amaçlı salon         | -      |
| 17      | Diğer (Depo)             | 1      |

## Kuruluşun Teknolojik Altyapısı

| Donanım Türü         | Mevcut | İhtiyaç |
|----------------------|--------|---------|
| Bilgisayar           | 5      | -       |
| Projeksiyon          | -      | -       |
| Faks                 | -      | -       |
| Tarayıcı             | -      | -       |
| Fotokopi makinesi    | 2      | -       |
| Dizüstü bilgisayar   | -      | -       |
| Lazer yazıcı         | 2      | -       |
| Nokta vuruşlu yazıcı | -      | -       |
| Mürekkep püskürtmeli | -      | -       |
| Akıllı Tahta         | 6      | -       |

## C)PAYDAŞ ANALİZİ

### PAYDAŞLARIN BELİRLENMESİ

| İç Paydaşlar      | Dış Paydaşlar          |
|-------------------|------------------------|
| İlçe Milli Eğitim | Muhtarlık              |
| Öğretmenler       | Sivil Toplum Örgütleri |
| Öğrenciler        |                        |
| Veliler           |                        |
| Okul Aile Birliği |                        |
| Mezunlar          |                        |

### PAYDAŞLARIN ÖNCELİKLENDİRİLMESİ

| ETKİ-ÖNEM MATRİSİ      | ÖNEM   |         | ETKİ  |       |
|------------------------|--------|---------|-------|-------|
|                        | Önemli | Önemsiz | Zayıf | Güçlü |
| <b>İç Paydaşlar</b>    |        |         |       |       |
| İlçe Milli Eğitim      | X      |         |       | X     |
| Öğretmenler            | X      |         |       | X     |
| Öğrenciler             | X      |         |       | X     |
| Diğer Çalışanlar       | X      |         |       | X     |
| Okul Aile Birliği      | X      |         |       | X     |
| <b>Dış Paydaşlar</b>   |        |         |       |       |
| Muhtarlık              |        | X       | X     |       |
| Sivil Toplum Örgütleri | X      |         |       | X     |
| İşletmeler             |        | X       | X     |       |
| Veliler                | X      |         |       | X     |
| Mezunlar               |        | X       | X     |       |
| Güvenlik güçleri       | X      |         |       | X     |
| Belediye               |        | X       |       | X     |

## D) GZFT (SWOT) ANALİZİ

### KURUM İÇİ ANALİZ

| Güçlü Yönler  | Zayıf Yönler   |
|---|--|
| 1-Özverili bir öğretim kadrosunun olması  | 1-Bazı Branş Öğretmen sayısının yetersizliği             |
| 2-Kurum içi iletişim kanallarının açık olması   | 2-Velilerin okulda yapılan toplantılara katılımın azlığı |
| 3-Birbirini seven ,mutlu personelin olması  | 3-Sosyal kültürel faaliyetlerin az olması                |
| 4-Şehir gürültüsünden uzak bir yerleşim yeri olması.                                      | 4-Ücretli öğretmenlerin olması                           |
| 5-Demokratik tavır sergileyen yönetim anlayışına sahip olması                             | 5-Velilerin eğitim öğretime ilgisiz kalması              |
| 6.Okul bahçesinin fiziki düzenlemesinin olması  | 6-Velilerin eğitim seviyelerinin düşük olması            |
| 7-Yenilenen eğitim-öğretim programlarının öğretmenler üzerinde sinerji meydana getirmesi. | 7-Rehberlik servisinin olmaması                          |
| 8-Okulumuzda şiddet olaylarının olmaması.   | 8-Ekonomik kaynak yetersizliği                           |
| 9- Okul binasının yeni olması ve eğitim-öğretime elverişli olması.                        |  |
| 10- Sportif alanların olması  |  |

## KURUM DIŐI ANALİZ

| <b>Fırsatlar</b>  | <b>Tehditler</b>  |
|---|---|
| <p>1-Belde Belediyesinin eğitime destek veriyor olması</p> <p>2-Şiddet olaylarının olmaması ve şiddete eğilimli öğrencilerin olmaması</p> <p>3-Okulumuzun İlçe Milli Eğitim Müdürlüğümüzle yakın işbirliği içerisinde bulunulması</p> | <p>1-Okulun bölgesinin göç alması</p> <p>2-Okulun merkeze olan uzaklığı</p> <p>3- Okula gelen Belediye ve özel servislerin taşımada olası kazalarının olması ihtimali</p> <p>4- Teknoloji ve Fiziki donanımın yetersiz olması</p> |

---

# BÖLÜM 3

## GELECEĞE YÖNELİM

---

### MİSYONUMUZ

Atatürk ilkelerine, milli ve manevi değerlerine bağlı, okuyan, araştıran, sorgulayan, düşüncelerini ifade edebilen, özgüveni gelişmiş, hoşgörülü, Türk toplumunun değerlerini ve ahlakını önemseyen bireyler yetiştirmek.

### VİZYONUMUZ

Mesleğinde önde giden, bilgiyi üretmede lider, saygılı ve sorumlu bireyler yetiştiren bir eğitim kurumu olmak.



## İLKELERİMİZ/DEĞERLERİMİZ

- 1- Birbirimize saygılı davranırız.
- 2- Öğrenciler bizim varlık nedenimizdir.
- 3-Paydaşların istek ve beklentileri bizim için önemlidir.
- 4-Karar süreçlerine herkesin katılımını sağlarız.
- 5-Problemler çözülmek için vardır anlayışını benimseriz.
- 6-Okulumuzda iletişim kanalları herkes için açıktır.
- 7-Herkes için eğitim anlayışıyla okulu çevreye açarız.
- 8-Öğrenci merkezli eğitimi esas alarak kendini tanıyan, araştıran ve sorgulayan bireyler yetiştiririz .
- 9-Öğrencilerimizin bireysel farklılıklarını dikkate alır ve her öğrencinin öğrenebileceği fikrine inanırız .
- 10-Her anlamda öğrencilerimize model olmaya çalışırız.
- 11-Eğitim ve teknoloji alanındaki yeni gelişmeleri takip eder ve okula uygularız .
- 12- “Ben” değil “Biz” olmayı ilke ediniriz.
- 13 - Şikayet eden değil, problem çözen bir anlayışa sahibiz
- 14- Sadece öğrenciyi değil, çevresini kültürel olarak yetiştiririz.

# STRATEJİK AMAÇLAR, HEDEFLER, FAALİYETLER

## TEMA:1 SOSYAL,KÜLTÜREL,SPORTİF FAALİYETLER

**Stratejik Amaç1:**  
Öğrencilerin kişisel gelişmelerini en üst düzeye çıkarmak, hayata hazırlamak.

**Stratejik Hedef 1.1.** 2024-2028 Eğitim-öğretim yılları içerisinde öğrencilerimizin sosyal yönlerinin geliştirilmesini sağlayarak her yıl 1 drama gösterisi 1 satranç turnuvası 1 sportif müsabaka ve her belirli gün ve hafta için 1 etkinlik düzenlemek.

### Performans Hedefleri(1 yıllık)

| Yıllar | Performans Hedefi:  |
|--------|---|
| 2024   | Yapılan Sosyal etkinliklere öğrenci katılımını %30'a çıkarmak.  |
| 2025   | Yapılan Sosyal etkinliklere öğrenci katılımını %50'a çıkarmak.  |
| 2026   | Yapılan Sosyal etkinliklere öğrenci katılımını %70'a çıkarmak.  |
| 2027   | Yapılan Sosyal etkinliklere öğrenci katılımını %100'e çıkarmak. |

### Faaliyet /Projeler:

| Faaliyet/Proje Adı   | Başlama Bitiş Tar. | Süresi | Maliyeti | Kaynağı  |
|--|--------------------|--------|----------|--|
| <b>Faaliyet 1:</b> Drama etkinliklerinin düzenlenmesi.<br><b>Faaliyet 2:</b> öğrenciler arası satranç turnuvası düzenlenmesi.<br><b>Faaliyet 3:</b> Öğrenciler arasında müsabakalarının düzenlenmesi.<br><b>Faaliyet 4:</b> Belirli gün ve haftalarda Sosyal etkinlikler düzenlenmesi. | 2024-2028          | 4 Yıl  | 5.000    | 1-Hayır Severlerin desteğinin sağlanması<br>2-Okul Aile Birliğinin Çalışmaları<br>3-İl Milli Eğitim Müd.proje dayalı kaynak üretmesi |

### Performans Göstergeleri

| Performans Göstergeleri Türü                     | İlk Yıllar |      |      | Sonraki yıl hedefleri |      |
|--|------------|------|------|-----------------------|------|
|  | 2024       | 2025 | 2026 | 2027                  | 2028 |
| Yapılan Sos.Etkinlik ve Öğrenci Katılımına Göre. | X          | X    | X    | X                     | X    |
|  |            |      |      |                       |      |
|  |            |      |      |                       |      |

**Stratejiler:** Stratejik planlama sürecinin amacı kurumumuzun gzft analizi,vizyon,misyon,temel değerler politika ve paydaşları çerçevesinde stratejilerini ve hedeflerini belirlemektir.Subaşı Ortaokulunun Kalitesinin iyileştirilmesine yönelik bir çalışmadır.Temel olarak dört aşamadan oluşur.Neredeyiz?sorusu birinci aşamadır.ve Nereye gidiyoruz?sorusu ikinci aşamadır.Gideceğimiz yere nasıl gideriz üçüncü aşamadır.ve gitmek istediğimiz yere gidiyor muyuz?sorusu son aşamadır.Subaşı Ortaokulu Stratejik planı bu stratejiler dikkate alınarak geliştirilmiştir.

## TEMA 2: AKADEMİK BAŞARI

**Stratejik Amaç2:** Öğrenci merkezli uygulanan öğretim anlayışımızı artırmak.

**Stratejik Hedef 1.1.** 2024-2028 Eğitim-öğretim yıllarında öğrencileri derste aktifleştirilmesi sağlayarak her yıl her öğrenciye ilgi alanları doğrultusunda ödevler verilerek, bilişim teknolojilerini kullanmaları sağlanarak ödevlerin hazırlanması.

### Performans Hedefleri(1 yıllık)

| Yıllar | Performans Hedefi:                                   |
|--------|--|
| 2024   | Öğrencilerin Derse Katılım oranını %30 'a çıkarmak.  |
| 2025   | Öğrencilerin Derse Katılım oranını %50 'e çıkarmak.  |
| 2026   | Öğrencilerin Derse Katılım oranını %70 'e çıkarmak.  |
| 2027   | Öğrencilerin Derse Katılım oranını %100 'e çıkarmak. |

### Faaliyet /Projeler:

| Faaliyet/Proje Adı   | Başlama Bitiş Tar. | Süre-si | Maliye-ti | Kaynağı  |
|--|--------------------|---------|-----------|--|
| <b>Faaliyet1:</b> Fen Laboratuvarının öğrencilerin daha iyi yararlanması için yapılandırılması.<br><b>Faaliyet2:</b> Öğrencilerin yaparak yaşayarak öğrenmesini sağlamak için deney ve gözleme dayalı çalışmalara ağırlık verilmesi. | 2024-2028          | 4 Yıl   | 30.000    | 1-Hayır Severlerin desteğinin sağlanması<br>2-Okul Aile Birliğinin Çalışmaları<br>3-İl Milli Eğitim Müd.proje dayalı kaynak üretmesi |

### Performans Göstergeleri

| Performans Göstergeleri Türü                                 | İlk Yıllar |      |      | Sonraki yıl hedefleri |      |
|--|------------|------|------|-----------------------|------|
|  | 2024       | 2025 | 2026 | 2027                  | 2028 |
| Donanımın İhtiyaçlara cevap Verebilecek kapasiteye ulaşınca. | X          | X    | X    | X                     | X    |
| Öğrencilerin Katılım Oranının Sayısına Göre                  | X          | X    | X    | X                     | X    |

**Stratejiler:** : Stratejik planlama sürecinin amacı kurumumuzun gzft analizi,vizyon,misyon,temel değerler politika ve paydaşları çerçevesinde stratejilerini ve hedeflerini belirlemektir.Subaşı Ortaokulu Kalitesinin iyileştirilmesine yönelik bir çalışmadır.Temel olarak dört aşamadan oluşur.Neredeyiz?sorusu birinci aşamadır.ve Nereye gidiyoruz?sorusu ikinci aşamadır.Gideceğimiz yere nasıl gideriz üçüncü aşamadır.ve gitmek istediğimiz yere gidiyor muyuz?sorusu son aşamadır.Subaşı Ortaokulu Stratejik planı bu stratejiler dikkate alınarak geliştirilmiştir.

## TEMA 2: AKADEMİK BAŞARI

**Stratejik Amaç-2** Öğrenci merkezli uygulanan öğretim anlayışımızı artırmak.

**Stratejik Hedef 2.** Ders dışı öğretim kurslarının düzenlenmesini sağlayarak her öğrenciye her yıl Matematik, Türkçe, Fen, Sosyal Bilgiler ve İngilizce derslerine yönelik Soru bankaları çözmelerini sağlamak.

### Performans Hedefleri(1 yıllık)

| Yıllar | Performans Hedefi:  |
|--------|---|
| 2024   | Ders dışı öğretim kurslarına öğrencilerden katılımını %25'e çıkarmak. |
| 2025   | Ders dışı öğretim kurslarına öğrencilerden katılımını %50'e çıkarmak. |
| 2026   | Ders dışı öğretim kurslarına öğrencilerden katılımını %75'e çıkarmak. |
| 2027   | Ders dışı öğretim kurslarına öğrencilerden katılımını %90'a çıkarmak. |

### Faaliyet /Projeler:

| Faaliyet/Proje Adı   | Başlama Bitiş Tar. | Süre-si | Maliyeti | Kaynağı  |
|--|--------------------|---------|----------|--|
| <b>Faaliyet1:</b> 2024 - 20289 öğretim yıllarında 5. 6. 7.ve 8. Sınıflara yönelik Matematik, Sosyal Bilgiler, Fen ve Teknoloji, Türkçe ve İngilizce derslerinde başarıyı artırmaya yönelik kurs açmak.<br><b>Faaliyet2:</b> : 2024-2028 eğitim-öğretim yılında öğrencilerin etkili ve verimli ders çalışmasını sağlamak için seminerler verilmesi. | 2024 - 2028        | 4 Yıl   | 20.000   | 1-Okul Aile Birliğinin Çalışmaları<br>2-İl Milli Eğitim Müd.proje dayalı kaynak üretmesi |

### Performans Göstergeleri

| Performans Göstergeleri Türü                 | İlk Yıllar |      |      | Sonraki yıl hedefleri |      |
|--|------------|------|------|-----------------------|------|
|  | 2024       | 2025 | 2025 | 2026                  | 2027 |
| Yapılan Eğitim Faliyetlerine Göre Ölçülecek. | X          | X    | X    | X                     | X    |

**Stratejiler:** Stratejik planlama sürecinin amacı kurumumuzun gztft analizi,vizyon,misyon,temel değerler politika ve paydaşları çerçevesinde stratejilerini ve hedeflerini belirlemektir.Subaşı Ortaokulu Kalitesinin iyileştirilmesine yönelik bir çalışmadır.Temel olarak dört aşamadan oluşur.Neredeyiz?sorusu birinci aşamadır.ve Nereye gidiyoruz?sorusu ikinci aşamadır.Gideceğimiz yere nasıl gideriz üçüncü aşamadır.ve gitmek istediğimiz yere gidiyor muyuz?sorusu son aşamadır.Subaşı Ortaokulu Stratejik planı bu stratejiler dikkate alınarak geliştirilmiştir.

### TEMA 3: KURUMSAL GELİŞİM

**Stratejik Amaç-3:**  
Okulumuzda kurum kültürünü geliştirerek tüm paydaşlarımızı yönetim sürecine dahil etmek.

**Stratejik Hedef 1.** 2024 - 2028 yılları arasında okulumuzun fiziki donanımını artırılmasını sağlayarak okulumuzdaki kütüphaneye kitaplarımıza ilaveten eserler kazandırmak. Okul bahçesinin oyun dinleme, sportif faaliyetler için düzenlemek.

#### Performans Hedefleri(1 yıllık)

| Yıllar | Performans Hedefi:                          |
|--------|---|
| 2024   | Okulun Fiziki donanımını % 30 'a Çıkarmak.  |
| 2025   | Okulun Fiziki donanımını % 50 'e Çıkarmak.  |
| 2026   | Okulun Fiziki donanımını % 70' e Çıkarmak.  |
| 2027   | Okulun Fiziki donanımını % 100 'e Çıkarmak. |

#### Faaliyet /Projeler:

| Faaliyet/Proje Adı  | Başlama Bitiş Tar. | Süre-si | Maliye-ti | Kaynağı   |
|---|--------------------|---------|-----------|---|
| <b>Faaliyet1:</b> Okul bahçesinin oyun, dinlenme ve sportif faaliyetler için geliştirmek.<br><b>Faaliyet2:</b> • Oyun alanlarının yapılması.<br><b>Faaliyet3:</b> Okul kütüphanesinin kitap sayısının artırılmasını sağlayarak öğrencilerin kaynak ihtiyaçlarını sağlamak | 2024-2028          | 4 Yıl   | 30.000    | 1-Hayır Severlerin desteğinin sağlanması<br>2-Okul Aile Birliğinin Çalışmaları<br>3-İl Milli Eğitim Müd.proje dayalı kaynak |

#### Performans Göstergeleri

| Performans Göstergeleri Türü  | İlk Yıllar |      |      | Sonraki yıl hedefleri |      |
|---|------------|------|------|-----------------------|------|
|   | 2024       | 2025 | 2026 | 2027                  | 2028 |
| Okul bahçesinin sportif Faaliyetler için uygun hale Getirilmesine göre. | X          | X    | X    | X                     | X    |

**Stratejiler:** Stratejik planlama sürecinin amacı kurumumuzun gzf analizi,vizyon,misyon,temel değerler politika ve paydaşları çerçevesinde stratejilerini ve hedeflerini belirlemektir.Subaşı Ortaokulu Kalitesinin iyileştirilmesine yönelik bir çalışmadır.Temel olarak dört aşamadan oluşur.Neredeyiz?sorusu birinci aşamadır.ve Nereye gidiyoruz?sorusu ikinci aşamadır.Gideceğimiz yere nasıl gideriz üçüncü aşamadır.ve gitmek istediğimiz yere gidiyor muyuz?sorusu son aşamadır.Subaşı Ortaokulu Stratejik planı bu stratejiler dikkate alınarak geliştirilmiştir.

## TEMA 3: KURUMSAL GELİŞİM

### Stratejik Amaç-3:

Okulumuzda kurum kültürünü geliştirerek tüm paydaşlarımızı yönetim sürecine dahil etmek.

**Stratejik Hedef 2.** 2024 yılından itibaren okulun yatırım bütçesini geliştirerek okulumuzun ders araç gereçlerini 2028 yılının sonuna kadar % 100'ünü karşılamak.

### Performans Hedefleri(1 yıllık)

| Yıllar | Performans Hedefi:                            |
|--------|---|
| 2024   | Ders araç gereçlerinin % 30' unu karşılamak.  |
| 2025   | Ders araç gereçlerinin % 50' sini karşılamak. |
| 2026   | Ders araç gereçlerinin % 70'ini karşılamak.   |
| 2027   | Ders araç gereçlerinin % 100' ünü karşılamak. |

### Faaliyet /Projeler:

| Faaliyet/Proje Adı   | Başlama Bitiş Tar. | Süresi | Maliyeti | Kaynağı   |
|--|--------------------|--------|----------|---|
| <b>Faaliyet1:</b> 2015-2019 eğitim-öğretim derslik sisteminin araç gereç yönünden zenginleştirilmesini sağlamak<br><b>Faaliyet2:</b> Dersliklerde kullanılacak teknolojik alt yapının oluşturulması. | 2024-2028          | 4 Yıl  | 50.000TL | 1-Hayır Severlerin desteğinin sağlanması<br>2-Okul Aile Birliğinin Çalışmaları<br>3-İl Millî Eğitim Müd.proje dayalı kaynak üretmesi. |

### Performans Göstergeleri

| Performans Göstergeleri Türü   | İlk Yıllar |      |      | Sonraki yıl hedefleri |      |
|--|------------|------|------|-----------------------|------|
|  | 2024       | 2025 | 2026 | 2027                  | 2028 |
| Ders araç gereçlerinin ve Projeksiyon cihaz sayısı artırılmasına göre. | X          | X    | X    | X                     | X    |

**Stratejiler:** Stratejik planlama sürecinin amacı kurumumuzun gzt analizi,vizyon,misyon,temel değerler politika ve paydaşları çerçevesinde stratejilerini ve hedeflerini belirlemektir.Subaşı Ortaokulu Kalitesinin iyileştirilmesine yönelik bir çalışmadır.Temel olarak dört aşamadan oluşur.Neredeyiz?sorusu birinci aşamadır.ve Nereye gidiyoruz?sorusu ikinci aşamadır.Gideceğimiz yere nasıl gideriz üçüncü aşamadır.ve gitmek istediğimiz yere gidiyor muyuz?sorusu son aşamadır.Subaşı Ortaokulu Stratejik planı bu stratejiler dikkate alınarak geliştirilmiştir.

## TEMA 3: KURUMSAL GELİŞİM

**Stratejik**  
Kurumun  
çalışmalarla  
tarafından  
sağlamak.

**Amaç: 4:**  
yaptığı  
paydaşları  
tanınmasını

**Stratejik Hedef 1.** 2024/2028 yılları arasında İlçe içi İlkokul-Ortaokullar ile ilişkiler geliştirerek çevremizdeki okullara en az her yıl 1 gezi etkinliği düzenlemek.

### Performans Hedefleri(1 yıllık)

| Yıllar | Performans Hedefi:                                   |
|--------|--|
| 2024   | Planan gezilere öğrenci katılımını % 30'a Çıkarmak.  |
| 2025   | Planan gezilere öğrenci katılımını % 50'e Çıkarmak.  |
| 2026   | Planan gezilere öğrenci katılımını % 70'e Çıkarmak.  |
| 2027   | Planan gezilere öğrenci katılımını % 100'e Çıkarmak. |
|        |  |

### Faaliyet /Projeler:

| Faaliyet/Proje Adı   | Başlama Bitiş Tar. | Süresi | Maliyeti | Kaynağı  |
|--|--------------------|--------|----------|--|
| <b>Faaliyet1:</b> Yalova ilinde en iyi İlkokul ve Ortaokulu Okulunu ziyaret etmek.<br><b>Faaliyet2:</b> Öğrencilerin İlgi ve yetenekleri doğrultusunda motivasyonu artırıcı çalışmalar yapmak. | 2024-2028          | 4 Yıl  | 8.000 TL | <b>1-Hayır Severlerin desteğinin sağlanması</b><br><b>2-Okul Aile Birliğinin Çalışmaları</b><br><b>3-İl Millî Eğitim Müd.proje dayalı kaynak üretmesi.</b> |

### Performans Göstergeleri

| Performans Göstergeleri Türü                 | İlk Yıllar |      |      | Sonraki yıl hedefleri |      |
|--|------------|------|------|-----------------------|------|
|  | 2024       | 2025 | 2026 | 2027                  | 2028 |
| Planan gezilerin zamanında Yapılmasına Göre. | X          | X    | X    | X                     | X    |
| Öğrenci Katılımına Göre                      | X          | X    | X    | X                     | X    |

**Stratejiler:** Stratejik planlama sürecinin amacı kurumumuzun gzft analizi,vizyon,misyon,temel değerler politika ve paydaşları çerçevesinde stratejilerini ve hedeflerini belirlemektir.Subaşı Ortaokulu Kalitesinin iyileştirilmesine yönelik bir çalışmadır.Temel olarak dört aşamadan oluşur.Neredeyiz?sorusu birinci aşamadır.ve Nereye gidiyoruz?sorusu ikinci aşamadır.Gideceğimiz yere nasıl gideriz üçüncü aşamadır.ve gitmek istediğimiz yere gidiyor muyuz?sorusu son aşamadır.Subaşı Ortaokulu Stratejik planı bu stratejiler dikkate alınarak geliştirilmiştir.

## TEMA 3: KURUMSAL GELİŞİM

**Stratejik Kurumun** çalışmaları tarafından sağlamak.

**Amaç: 4:** yaptığı paydaşları tanınmasını sağlamak.

**Stratejik Hedef:2:** 2024-2028 yılları arasında okul çevre ilişkisini geliştirerek çevremizdeki sivil Toplum örgütlerine her yıl en az 1 ziyaret düzenlemek.

### Performans Hedefleri(1 yıllık)

| Yıllar | Performans Hedefi:  |
|--------|---|
| 2024   | Çevremizdeki sivil toplum örgütlerine en az 1 ziyaret düzenlemek. |
| 2025   | Çevremizdeki sivil toplum örgütlerine en az 2 ziyaret düzenlemek. |
| 2026   | Çevremizdeki sivil toplum örgütlerine en az 3 ziyaret düzenlemek. |
| 2027   | Çevremizdeki sivil toplum örgütlerine en az 4 ziyaret düzenlemek. |

### Faaliyet /Projeler:

| Faaliyet/Proje Adı   | Başlama Bitiş Tar. | Süre si | Mali-yeti | Kaynağı  |
|--|--------------------|---------|-----------|--|
| <b>Faaliyet1:</b> 2024-2028 yılları sonuna kadar İlçemizde tüm kamu kurum ve kuruluşların yöneticilerini ziyaret etmek.<br><b>Faaliyet2:</b> 204-2028 yıllarına kadar okul çevresindeki sivil toplum kuruluşları esnaf ve işletmelere yönelik en az 1 defa ziyaret düzenlemek.<br><b>Faaliyet3:</b> İlçe Milli Eğitim, Jandarma,Emniyet vb kurumların önemli gün kuruluş günlerinde günlerini ve kuruluş yıl | 2024-2028          | 4 Yıl   | 6.000     | <b>1-Hayır Severlerin desteğinin sağlanması</b><br><b>2-Okul Aile Birliğinin Çalışmaları</b><br><b>3-İl Milli Eğitim Müd.proje dayalı kaynak üretmesi.</b> |

### Performans Göstergeleri

| Performans Göstergeleri Türü                     | İlk Yıllar |      |      | Sonraki yıl hedefleri |      |
|--|------------|------|------|-----------------------|------|
|  | 2024       | 2025 | 2026 | 2027                  | 2028 |
| Planlan ziyaretlerin zamanında Yapılmasına Göre. | X          | X    | X    | X                     | X    |

**Stratejiler:** Stratejik planlama sürecinin amacı kurumumuzun gzft analizi,vizyon,misyon,temel değerler politika ve paydaşları çerçevesinde stratejilerini ve hedeflerini belirlemektir.Subaşı Ortaokulu Kalitesinin iyileştirilmesine yönelik bir çalışmadır.Temel olarak dört aşamadan oluşur.Neredeyiz?sorusu birinci aşamadır.ve Nereye gidiyoruz?sorusu ikinci aşamadır.Gideceğimiz yere nasıl gideriz üçüncü aşamadır.ve gitmek istediğimiz yere gidiyor muyuz?sorusu son aşamadır.Subaşı Ortaokulu Stratejik planı bu stratejiler dikkate alınarak geliştirilmiştir.



### TEMA 3: KURUMSAL GELİŞİM

**Stratejik**  
Kurumun  
çalışmalarla  
tarafından  
sağlamak.

**Amaç: 4:**  
yaptığı  
paydaşları  
tanınmasını

**Stratejik Hedef:3:** 2028 yılı sonuna kadar okuldan mezunların yüzde seksenine ulaşmak.

#### Performans Hedefleri(1 yıllık)

| Yıllar | Performans Hedefi:                                  |
|--------|---|
| 2024   | 2011 yılı sonuna kadar mezunların %25' ine ulaşmak. |
| 2025   | 2012 yılı sonuna kadar mezunların %50' ine ulaşmak. |
| 2026   | 2013 yılı sonuna kadar mezunların %70' ine ulaşmak. |
| 2027   | 2014 yılı sonuna kadar mezunların %80' ine ulaşmak. |

#### Faaliyet /Projeler:

| Faaliyet/Proje Adı   | Başlama Bitiş Tar. | Süresi | Maliyeti | Kaynağı   |
|--|--------------------|--------|----------|---|
| <b>Faaliyet1:</b> Her yıl mezun olan tüm öğrencilerimizin iletişim bilgilerini geliştirilen bir formata göre arşivlemek. | 2024-2028          | 4 Yıl  | 5.000    | 1-Hayır Severlerin desteğinin sağlanması<br>2-Okul Aile Birliğinin Çalışmaları<br>3-İl Milli Eğitim Müd.proje |

#### Performans Göstergeleri

| Performans Göstergeleri Türü          | İlk Yıllar |      |      | Sonraki yıl hedefleri |      |
|---------------------------------------|------------|------|------|-----------------------|------|
|                                       | 2024       | 2025 | 2026 | 2027                  | 2028 |
| Arşivleme zamanında Yapılmasına Göre. | X          | X    | X    | X                     | X    |

**Stratejiler:** Stratejik planlama sürecinin amacı kurumumuzun gzft analizi,vizyon,misyon,temel değerler politika ve paydaşları çerçevesinde stratejilerini ve hedeflerini belirlemektir. Subaşı Ortaokulu Kalitesinin iyileştirilmesine yönelik bir çalışmadır.Temel olarak dört aşamadan oluşur.Neredeyiz?sorusu birinci aşamadır.ve Nereye gidiyoruz?sorusu ikinci aşamadır.Gideceğimiz yere nasıl gideriz üçüncü aşamadır.ve gitmek istediğimiz yere gidiyor muyuz?sorusu son aşamadır. Subaşı Ortaokulu Stratejik planı bu stratejiler dikkate alınarak geliştirilmiştir.

### TEMA 3: KURUMSAL GELİŞİM

**Stratejik Amaç:** 4: Kurumun çalışmaları tarafından sağlanmak. Amaç: 4: yaptığı paydaşları tanınmasını

**Stratejik Hedef:**4: 2024-2028 yılları arasında okul veli ilişkilerini güçlendirerek veli toplantılarına veli katılımını % 80'a çıkarmak.

#### Performans Hedefleri(1 yıllık)

| Yıllar | Performans Hedefi:                    |
|--------|---------------------------------------|
| 2024   | Veli Katılım Oranını %30' a çıkarmak. |
| 2025   | Veli Katılım Oranını %50' e çıkarmak. |
| 2026   | Veli Katılım Oranını %70' e çıkarmak. |
| 2027   | Veli Katılım Oranını %90' a çıkarmak. |

#### Faaliyet /Projeler:

| Faaliyet/Proje Adı  | Başlama Bitiş Tar. | Süre-si | Mali-yeti  | Kaynağı  |
|---|--------------------|---------|------------|--|
| <b>Faaliyet1:</b> Dönem başı ve sonunda eğitim çalışanları ile birlikte aile piknikleri düzenlemek.<br><b>Faaliyet2:</b> : İl ve İlçe yarışmalarında dereceye giren öğrenciler ve Öğretmenleriyle birlikte sosyal etkinlikler düzenlemek. | 2024/<br>2028      | 4 Yıl   | 10.00<br>0 | <b>1-Hayır Severlerin desteğinin sağlanması</b><br><b>2-Okul Aile Birliğinin Çalışmaları</b><br><b>3-İl Milli Eğitim Müd.proje dayalı kaynak üretmesi.</b> |

#### Performans Göstergeleri

| Performans Göstergeleri Türü                     | İlk Yıllar |      |      | Sonraki yıl hedefleri |      |
|--|------------|------|------|-----------------------|------|
|  | 2024       | 2025 | 2026 | 2027                  | 2028 |
| Yapılan Sos.Etkinlik ve Öğrenci Katılımına Göre. | X          | X    | X    | X                     | X    |
| Veli Katılım Oranına göre                        |            |      |      |                       |      |

**Stratejiler:** Stratejik planlama sürecinin amacı kurumumuzun gzft analizi,vizyon,misyon,temel değerler politika ve paydaşları çerçevesinde stratejilerini ve hedeflerini belirlemektir.Subaşı Ortaokulu Kalitesinin iyileştirilmesine yönelik bir çalışmadır.Temel olarak dört aşamadan oluşur.Neredeyiz?sorusu birinci aşamadır.ve Nereye gidiyoruz?sorusu ikinci aşamadır.Gideceğimiz yere nasıl gideriz üçüncü aşamadır.ve gitmek istediğimiz yere gidiyor muyuz?sorusu son aşamadır.Subaşı Ortaokulu Stratejik planı bu stratejiler dikkate alınarak geliştirilmiştir.

## SUBAŞI ORTAOKULU- STRATEJİK AMAÇ- HEDEF TABLOSU

| TEMA                                   | STRATEJİK AMAÇ  | STRATEJİK HEDEFLER  |
|--|---|---|
| Sosyal,kültürel,Sportif<br>Faaliyetler | Öğrencilerin kişisel gelişmelerini en üst düzeye çıkarmak, hayata hazırlamak. | <b>Stratejik hedef-1:</b> 2024-2028 Eğitim-öğretim yılları içerisinde öğrencilerimizin sosyal yönlerinin geliştirilmesini sağlayarak her yıl 1 drama gösterisi 1 satranç turnuvası 1 sportif müsabaka ve her belirli gün ve hafta için 1 etkinlik düzenlemek. |
|  |   | <b>Stratejik hedef-2:</b> 2024-2028 Eğitim-öğretim yılından itibaren her eğitim-öğretim yılında öğrencilerimizin çevreyi her yönüyle daha iyi tanınmasını sağlamak için en az 1 gezi düzenlemek.  |
|  |   | <b>Stratejik hedef-3:</b> 2024-2028 yılları arasında her yıl öğrenci velilerinin eğitim faaliyetlerine katılımlarını sağlayarak yılda en az 1 veli toplantısı yapmak.   |
| Akademik Başarı                        | Öğrenci merkezli uygulanan öğretim anlayışımızı artırmak.                     | <b>Stratejik hedef-1:</b> 2024-2028 Eğitim-öğretim yıllarında öğrencileri derste aktifleştirilmesini sağlayarak her yıl her öğrenciye ilgi alanları doğrultusunda ödevler verilerek, bilişim teknolojilerini kullanmaları sağlanarak ödevlerin hazırlanması.  |
|  |   | <b>Stratejik hedef-2:</b> Ders dışı öğretim kurslarının düzenlenmesini sağlayarak her öğrenciye her yıl Matematik, Türkçe, Fen, Sosyal Bilgiler ve İngilizce derslerine yönelik Soru bankaları çözmelerini sağlamak.  |

## SUBAŞI ORTAOKULU STRATEJİK AMAÇ- HEDEF TABLOSU

| TEMA             | STRATEJİK AMAÇ   | STRATEJİK HEDEFLER   |
|------------------|--|--|
| Kurumsal Gelişim | Okulumuzda kurum kültürünü geliştirerek tüm paydaşlarımızı yönetim sürecine dahil etmek. | <b>Stratejik hedef-1:</b> 2024-2028 yılları arasında okulumuzun fiziki donanımını artırılmasını sağlayarak okulumuzdaki kütüphaneye, kitaplıklarımıza ilaveten eserler kazandırmak. Okul bahçesinin oyun dinleme, sportif faaliyetler için düzenlemek. |
|                  |  | <b>Stratejik hedef-2:</b> 2024 yılından itibaren okulun yatırım bütçesini geliştirerek okulumuzun ders araç gereçlerini 2028 yılının sonuna kadar % 100'ünü karşılamak.  |
| Kurumsal Gelişim | Kurumun yaptığı çalışmalarla paydaşları tarafından tanınmasını sağlamak.                 | <b>Stratejik hedef-1:</b> 2024-2028 yılları arasında İl İçi İlkokul-Ortaokullar ile ilişkiler geliştirerek çevremizdeki okullara en az her yıl 1 gezi etkinliği düzenlemek.  |
|                  |  | <b>Stratejik hedef-2 :</b> 2024-2028 yılları arasında okul çevre ilişkisini geliştirerek çevremizdeki sivil Toplum örgütlerine her yıl en az 1 ziyaret düzenlemek.   |
|                  |  | <b>Stratejik hedef-3:</b> 2028 yılı sonuna kadar okuldan mezunların yüzde seksenine ulaşmak.   |
|                  |  | <b>Stratejik hedef 4:</b> 2024-2028 yılları arasında okul veli ilişkilerini güçlendirerek veli toplantılarına veli katılımını % 80'a çıkarmak.   |

# PERFORMANS VE BÜTÇELEME

## MALİYETLENDİRME/BÜTÇELEME

### MALİYET TABLOSU

| S.A. NO:              | STRATEJİK HEDEF | 2024/2025 (TL) | 2025-2026 (TL) | 2026-2027 (TL) | 2027-2028 (TL) | 2028-2029 (TL) |
|-----------------------|-----------------|----------------|----------------|----------------|----------------|----------------|
| 1                     | Amaç1-Hedef1    | 1000           | 1000           | 1000           | 1000           | 1000           |
| 2                     | Amaç1-Hedef2    | 1000           | 1000           | 1000           | 1000           | 1000           |
| 3                     | Amaç1-Hedef3    | 1000           | 1000           | 1000           | 1000           | 1000           |
| 4                     | Amaç2-Hedef1    | 6000           | 6000           | 6000           | 6000           | 6000           |
| 5                     | Amaç2-Hedef2    | 4000           | 4000           | 4000           | 4000           | 4000           |
| 6                     | Amaç3-Hedef1    | 6000           | 6000           | 6000           | 6000           | 6000           |
| 7                     | Amaç3-Hedef2    | 10000          | 10000          | 10000          | 10000          | 10000          |
| 8                     | Amaç4-Hedef1    | 1600           | 1600           | 1600           | 1600           | 1600           |
| 9                     | Amaç4-Hedef2    | 1200           | 1200           | 1200           | 1200           | 1200           |
| 10                    | Amaç4-Hedef3    | 200            | 200            | 200            | 200            | 200            |
| 11                    | Amaç4-Hedef4    | 2000           | 2000           | 2000           | 2000           | 2000           |
| <b>TOPLAM MALİYET</b> |                 | <b>34000</b>   | <b>34000</b>   | <b>34000</b>   | <b>34000</b>   | <b>34000</b>   |

## KAYNAK TABLOSU

| KAYNAKLAR         | 2024/2025<br>(TL) | 2025-2026<br>(TL) | 2026-2027<br>(TL) | 2027-2028<br>(TL) | 2028-2029<br>(TL) |
|-------------------|-------------------|-------------------|-------------------|-------------------|-------------------|
| Genel Bütçe       | 4000              | 4000              | 4000              | 4000              | 4000              |
| Bağışlar          | 12000             | 12000             | 12000             | 12000             | 12000             |
| Etkinlikler       | 2000              | 2000              | 2000              | 2000              | 2000              |
| Kantin            | 5000              | 8000              | 12000             | 16000             | 20000             |
| Okul Aile Birliği | 15000             | 15000             | 15000             | 15000             | 15000             |
| Otopark           | -                 | -                 | -                 | -                 | -                 |
| Diğer             | 1000              | 1000              | 1000              | 1000              | 1000              |
| <b>Toplam</b>     | <b>39000</b>      | <b>42000</b>      | <b>46000</b>      | <b>50000</b>      | <b>54000</b>      |

## BÖLÜM 4

# İZLEME VE DEĞERLENDİRME

### İZLEME VE DEĞERLENDİRME ESASLARI

#### İzleme ve Değerlendirme aşağıdaki esaslara bağlı kalınarak yapılacaktır:

- ◆ Her eğitim öğretim yılı başında o yıl gerçekleştirilecek her bir hedef veya faaliyet için, sorumlu kişiler belirlenecektir. Bu kişilerin, öğrenen okul anlayışını bir davranış olarak benimsemiş olmasına dikkat edilecektir.
- ◆ Her çalışma yılı için okul gelişim planı hazırlanacaktır.
- ◆ Her çalışma yılı /dönemi de ekiplerce her hedef için bir çalışma/iyileştirme planı hazırlayıp okul idaresine teslim edeceklerdir.
- ◆ Sorumlu kişi veya ekipler 6 ayda bir rapor düzenleyerek amaca ulaşma veya hedefin gerçekleşme düzeyi hakkında bilgi sunacaklardır.
- ◆ Faaliyetler performans göstergelerine göre değerlendirilecektir. Bu bakımdan her çalışma öncesinde performans göstergeleri gözden geçirilecektir.
- ◆ Çalışmalarda verilerin kullanılması ve her şeyin rakamlarla ifade edilmesi sağlanacaktır.
- ◆ Tüm çalışmalar açıklık ve hesap verebilirlik ilkesine uygun olarak gerçekleştirilecektir.
- ◆ Yapılan çalışmaların sonucuna göre Stratejik Plan gözden geçirilecektir.

## OKUL GELİŞİM PLANI

Okul gelişim planı, okul stratejik planından ayrı olarak her yıl, o eğitim-öğretim yılına ait olarak hazırlanmalıdır.

Her yıl hazırlanan okul gelişim planında, okulun stratejik planındaki değerler, misyon, vizyon ve stratejik amaçlar ile hedefler temel alınmalıdır.

## ÇALIŞMA-İYİLEŞTİRME- PLANLARI

Stratejik planda yer alan amaç ve hedefler doğrultusunda belirlenen çalışmalara yönelik çalışma ekipleri kurulur.

Çalışma planları, çalışmayı gerçekleştirecek olan ekipler tarafından hazırlanır. Okulun kaç tane hedefi var ise o kadar çalışma/iyileştirme planı olması gerekmektedir.

# OKUL GELİŞİM PLANI

## ÇALIŞMA GRUPLARI/EKİPLERİ

| Teknoloji ekibi | Proje ekibi | İlkyardım ekibi | Sivil Savunma ekibi | ..... Grubu/ekibi | ..... Grubu/ekibi |
|-----------------|-------------|-----------------|---------------------|-------------------|-------------------|
|                 |             |                 |                     |                   |                   |
|                 |             |                 |                     |                   |                   |
|                 |             |                 |                     |                   |                   |
|                 |             |                 |                     |                   |                   |

## OKUL GELİŞİM PLANI

| Sıra No | Stratejik Amaç No | Hedef No | Çalışmanın Adı | Sorumlu Ekip | Başlangıç ve Bitiş Tarihi | Tahmini Bütçe | Açıklamalar |
|---------|-------------------|----------|----------------|--------------|---------------------------|---------------|-------------|
|         |                   |          |                |              |                           |               |             |
|         |                   |          |                |              |                           |               |             |
|         |                   |          |                |              |                           |               |             |
|         |                   |          |                |              |                           |               |             |

(Her bir hedef için hazırlanan çalışma/iyileştirme planları bir araya getirildiğinde okul gelişim planı ortaya çıkacaktır. Okul gelişim planları da yıllık olarak hazırlanacak olup 6 ayda bir raporlanacaktır.)